

# FONTAINE

## rive gauche

# 408  
avril 2026

ville-fontaine.fr



votre magazine municipal •

DOSSIER

FRANCK LONGO,  
RÉÉLU MAIRE



Ville de  
**FONTAINE**

# 10

## DOSSIER ♦

Franck Longo, réélu maire



### LES ACTUS ♦



**4** Thé dansant :  
une édition endiablée !

**6** Apprendre le français  
et la citoyenneté

### GRAND ANGLE ♦



**16** + 10 arbres sur l'allée  
de Gève

**17** Arbres remarquables :  
un patrimoine à préserver

### SORTIR ♦



**18** Exposition d'Imre Sofalvi  
au VOG

**19** Concerts à La Source

**LIBRE  
EXPRESSION ♦  
22**

**VIE PRATIQUE ♦  
23**

**FONTAINE**  
rive gauche

# 408  
avril 2026

ISSN 0998 7894.

**Directeur de la publication :** Franck Longo

**Directrice de secteur :** Lydie Chevallier

**Directrice de la communication :** Juliette Durand

**Rédaction :** Nathalie Pascal, Juliette Durand

**Photographies :** Philippe Tripiier, Pierre Jayet

**Conception graphique :** Alizée Pessine

Service communication de la Ville de Fontaine

89 mail Marcel Cachin, 38600 Fontaine. 04 76 95 63 24

communication@ville-fontaine.fr

#### Impression :

Imprimerie Champagnac, 5 Rue Félix Daguerre

15000 Aurillac

04 71 48 51 05

**Diffusion :** Géo Diffusion

**Tirage :** 11 500 exemplaires

**Dépôt légal :** 2<sup>e</sup> trimestre 2026



#### PROBLÈME DE DIFFUSION ?

Le journal est diffusé dans les boîtes aux lettres de la commune. En cas de problème, merci de contacter le service communication :

communication@ville-fontaine.fr ou 04 76 95 63 20





● **Franck Longo**, Maire de Fontaine

### En avant !

“ Il y a un objectif commun derrière chaque ligne du programme : vous rendre la vie plus belle ! ”

Chères Fontainoises, chers Fontainois,

Je tiens avant tout à vous exprimer ma profonde reconnaissance et ma plus grande gratitude pour votre confiance renouvelée lors des élections municipales du 15 mars. En un seul tour, vous m'avez élu avec mon équipe à 59,4 % des voix. Derrière cet honneur que vous me faites, c'est avec humilité et responsabilité que j'entame ce nouveau mandat.

Nous nous sommes déjà remis au travail. Les nouveaux élus sont installés dans leurs délégations, rencontrent les services avec lesquels ils travailleront, et chacun a sa feuille de route pour que le programme que nous vous avons présenté pendant la campagne soit réalisé à 100 % d'ici la fin du mandat. Il y a un objectif commun derrière chaque ligne du programme : vous rendre la vie plus belle !

Et nous serons là pour les grands projets comme pour les petits détails du quotidien ; dans les grands événements comme dans les petites réunions. Et cela se traduit déjà dans ce nouveau numéro de Fontaine Rive Gauche : entre les arbres que nous plantons pour apporter de la fraîcheur et ces temps où nos aînés dansent pour réchauffer les cœurs ; entre les expositions et les concerts qui font vibrer Fontaine avec ardeur, et ces temps plus discrets d'accompagnement et de prévention, emplis de bienveillance et de douceur.

Alors en avant pour ce nouveau mandat ! En avant pour continuer à bâtir ensemble le Fontaine de demain ! En avant avec une équipe municipale dévouée à sa commune ! En avant, avec vous, tout simplement !

Chaleureusement.

*Avec mes sentiments dévoués*

A handwritten signature in black ink, appearing to be 'F. Longo'. The signature is stylized and fluid.



### Objectif nature : révéler vos talents !

Du 18 mai au 27 juin, dans le cadre de l'exposition d'Imre Sofalvi, la Ville lance un concours photos ouvert à tous intitulé *La où la nature rêve encore*. Chaque participant pourra soumettre jusqu'à 3 photographies, en haute définition (définition de 300 DPI et d'un poids minimum de 2 Mo.).

### Vous souhaitez participer ?

Remplissez le bulletin d'inscription et le formulaire de cession de droit d'auteur (téléchargeables sur ville-fontaine.fr). Envoyez ces éléments et vos photos à : vog@ville-fontaine.fr, de préférence via un service de transfert de fichiers de type WeTransfer. Vous pouvez aussi mettre vos photos sur une clé usb et les déposer au VOG, 10 avenue Aristide Briand.

### Vos œuvres exposées !

La sélection des œuvres aura lieu entre le 30 juin et le 3 juillet. Un jury désignera 3 lauréats, récompensés pour une série de 1 à 3 photographies. Les résultats seront annoncés début juillet. Un vernissage aura lieu le vendredi 10 juillet. Les œuvres primées seront exposées tout l'été au VOG et dans le hall de l'Hôtel de ville. Les gagnants recevront aussi une place de concert à La Source et l'impression de leurs photos offerte par la Ville.

**Plus d'infos**  
06 73 21 46 67  
ville-fontaine.fr



### Seniors

## THÉ DANSANT : UNE ÉDITION ENDIABLÉE !

Le mardi 3 mars, la salle Edmond Vigne s'est transformée en véritable piste de danse à l'occasion de la 3<sup>e</sup> édition du thé dansant organisé par la Ville.

Il y a 3 ans, de nombreux seniors fontainois exprimaient l'envie de se retrouver autour d'un événement festif et convivial, placé sous le signe du partage. C'est ainsi que naissait le thé dansant, un rendez-vous désormais incontournable pour les Fontainois de 60 ans et plus, invités à venir accompagnés de leur conjoint. Trois ans plus tard, cette manifestation continue de rassembler de nombreux participants.

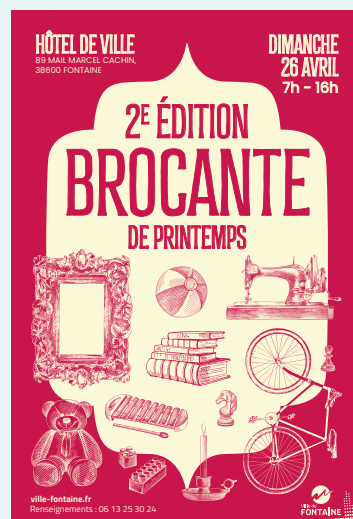
### Des seniors talentueux !

Pour sa 3<sup>e</sup> édition, le thé dansant animé par le groupe Top Passion, a réuni 270 seniors dans une ambiance endiablée ! Sur la piste, les danseurs ont fait preuve d'une énergie communicative et d'un talent remarquable, offrant un véritable spectacle et confirmant une fois de plus le succès de ce rendez-vous très attendu.

### Brocante de printemps : 2<sup>e</sup> édition !

La Ville organise la 2<sup>e</sup> édition de sa grande brocante de printemps le dimanche 26 avril prochain, de 7h à 16h30, sur le parvis de l'Hôtel de ville. Cette brocante ouverte à tous les Fontainois est une belle opportunité de donner une seconde vie aux objets : livres, jouets, vêtements, décoration, petit électroménager... Des food trucks et un manège pour enfants vous attendent également. Ambiance conviviale garantie !

**Plus d'infos et inscriptions**  
07 88 33 21 54  
maud.jary@ville-fontaine.fr





**Zone bleue**

# UN STATIONNEMENT PLUS EFFICACE ET TOUJOURS GRATUIT

Afin d'étendre le stationnement longue durée pour les résidents et de faciliter l'accès aux commerces de proximité, la Ville modifie la zone de stationnement à durée limitée du secteur Cœur de ville. Le stationnement reste gratuit avec l'utilisation d'un disque.

La zone bleue des quartiers Saveuil, Maisonnat, Briand est en vigueur du lundi au samedi de 8h30 à 18h (hors jours fériés) avec 2 durées : 1h30 ou 4h. Les places sont matérialisées par des panneaux et un marquage au sol de couleur bleue. La zone 1h30 se trouve à proximité des commerces pour permettre la rotation des véhicules.

**Appelez votre disque !**

À l'aide du disque, indiquez votre heure d'arrivée puis posez-le en évidence sur le tableau de bord de votre véhicule. En cas de non-respect de la réglementation (temps imparti ou absence de disque), vous serez verbalisé d'une amende de 35 €.



**Où trouver son disque de stationnement ?**

Un disque de stationnement offert par la Ville de Fontaine est disponible à l'Hôtel de ville ou chez vos commerçants de l'avenue du Vercors, de l'avenue Aristide Briand et de la place Louis Maisonnat, dans la limite des stocks disponibles. Les disques de stationnement s'achètent également dans les bureaux de tabac, les supermarchés et sur internet.

**Un stationnement prolongé autorisé pour les résidents sur les places 4h**

Les résidents habitant dans la zone ou dans le périmètre de proximité pourront bénéficier d'une vignette résident numérique qui leur permettra de stationner de façon prolongée sur les places limitées à 4h. Les démarches à effectuer pour l'obtenir feront l'objet d'une communication ciblée entre mai et juin. Dans l'attente, les résidents peuvent stationner de manière prolongée sur les places 4h sans être verbalisés jusqu'au mois de juin.

**Plus d'infos**  
[ville-fontaine.fr](http://ville-fontaine.fr) / onglet « Stationnement »



**La chronovélo rend hommage à Paulette Babiz**

Plébiscité à plus de 76% parmi les 3 noms de femmes inspirantes proposés à la concertation, la nouvelle station Chronovélo de l'avenue du Vercors portera le nom de Paulette Babiz.

Née Rosenberg, dite « Geneviève », Paulette Babiz est née à Paris le 8 avril 1925. Figure de la Résistance, elle rejoint l'état-major clandestin de l'Isère aux côtés du commandant Alain Le Ray (« Rouvier »), avant de devenir agent de liaison de François Huet (« Hervieux »), chef militaire du maquis du Vercors. Elle effectue alors de longs trajets quotidiens à bicyclette pour relier les différents secteurs du département. Après la Libération de Grenoble, elle rejoint le commandant Adrien Conus et participe à la libération de Lyon.

La station Chronovélo située sur l'avenue du Vercors à proximité de l'Hôtel de ville disposera d'un dispositif de gonflage des pneus, d'un plan et d'un espace de repos pour les usagers de la piste cyclable.



### Proto : un danger pour la santé

Le protoxyde d'azote (N<sub>2</sub>O), aussi appelé « proto », est un gaz utilisé en cuisine (siphon à chantilly par exemple) et en médecine (anesthésie). Vendu en cartouches, son usage est détourné par certains jeunes qui l'inhalent via un ballon pour ressentir des effets rapides (euphorie, sensations altérées).

Les risques sont importants : asphyxie, perte de connaissance, brûlures, vertiges, chutes. Une consommation répétée peut entraîner des troubles graves (neurologiques, cardiaques, psychiatriques), aggravés par la consommation d'alcool ou de drogues.

L'usage détourné du « proto » est un phénomène identifié depuis plusieurs décennies mais la recrudescence de cet usage rend plus que jamais nécessaire la sensibilisation à ce fléau. La loi interdit sa vente aux mineurs et sanctionne l'incitation à consommer (jusqu'à 15 000 € d'amende). Sa vente dans les débits de boissons et les débits de tabac est passible d'une amende de 3 750 €

En cas d'urgence, contactez le 15, pour gérer une addiction, contactez le **0 800 23 13 13**.

 Plus d'infos  
drogues.gouv.fr



### Santé

## UN ESCAPE GAME POUR PRÉVENIR LES ADDICTIONS

Durant le mois d'avril, un escape game intitulé *Téo t'es où ?* s'installe au 48 avenue Aristide Briand à Fontaine. Au-delà des aspects ludiques, cet escape game est un véritable outil pour prévenir les addictions chez les jeunes.

Créé par Challenge the room, spécialiste de l'escape game à Grenoble, dans le cadre d'un appel à projet national sur la prévention des consommations à risque, *Téo t'es où ?* est un projet partenarial. Il est porté par l'espace santé Simone Veil, l'association Addictions France et le centre de soins, d'accompagnement et de prévention en addictologie Point virgule.

### Comment ça marche ?

Le principe de cet escape game est simple : retrouver Téo en menant l'enquête. Les participants devront fouiller, décrypter et relier des indices pour reconstituer son histoire, à travers des messages cachés, des objets codés et des secrets à découvrir. Les sessions sont gratuites et accueillent 5 à 6 joueurs. N'hésitez pas à venir en famille ou entre amis ! Le jeu dure 45 mn, il est suivi d'un temps d'échange

avec un professionnel de l'addictologie. Que vous soyez un particulier ou une structure associative, pour participer il suffit de s'inscrire auprès de l'espace santé Simone Veil.

**Lundi 13 avril de 10h30 à 12h**

**Mercredi 15 avril de 14h30 à 16h**

**Jeudi 16 avril de 10h30 à 12h  
et de 14h30 à 16h**

→ 48 avenue Aristide Briand à Fontaine

(arrêt de tram Louis Maisonnat)

Gratuit, sur inscription

À partir de 14 ans

 Plus d'infos et inscriptions  
clsm@ville-fontaine.fr  
04 76 26 63 46



### Prévention du diabète : un entretien personnalisé

La Communauté professionnelle territoriale de santé (CPTS) implantée à Fontaine, est à l'initiative d'une campagne de prévention sur les questions liées à l'alimentation, l'activité physique et la prévention du diabète. Les habitants de la rive gauche du Drac peuvent ainsi bénéficier d'un entretien avec une infirmière spécialisée en diabétologie afin d'évaluer leur situation et recevoir des conseils personnalisés. Ce dispositif s'adresse notamment aux personnes présentant certains facteurs de risque ou symptômes tels que :

- avoir un parent atteint de diabète
- avoir un indice de masse corporelle (IMC) supérieur ou égal à 26
- avoir eu un diabète gestationnel
- ressentir une soif intense
- avoir des envies fréquentes d'uriner
- présenter une glycémie supérieure à 1,10 g/l ou une HbA1c supérieure à 6%

Les entretiens avec l'infirmière spécialisée sont entièrement pris en charge par l'Assurance maladie, sans avance de frais pour les patients.

**Plus d'infos**  
07 49 06 82 99  
sante@cpts-drac-rivegauche.fr

Pour prendre rendez-vous pour un entretien personnalisé, scannez ce QR code



### Solidarité

## CAFÉ DES AIDANTS : PARTAGER SANS FILTRE

Être aidant, c'est donner beaucoup... parfois trop. Pour ne pas rester seul, rejoignez le café des aidants.

En 2025, la Ville a mené plusieurs actions à destination des personnes aidantes en partenariat avec l'association KPAURA (Kiné prévention Auvergne Rhône Alpes). Une conférence a été organisée par l'espace santé Simone Veil afin de dresser le paysage des aidants en France, et des pathologies auxquelles ils peuvent être confrontés. L'objectif de cette conférence et des ateliers qui ont suivi était d'apprendre différentes techniques pour ne pas se blesser et préserver sa santé : marcher aux bras d'une personne dépendante, la relever en cas de chutes, utiliser les différents matériel de levage...

### Une pause pour souffler

Afin de poursuivre cet accompagnement des aidants, un café des aidants sera prochainement mis en place. Il sera animé par une psychologue. Objectifs : échanger avec des personnes dans la situation d'aidants, parler des difficultés rencontrées, partager des pratiques, créer des liens, souffler...

Si vous êtes intéressé pour participer à ce café des aidants, n'hésitez pas à contacter l'espace santé Simone Veil.

**Plus d'infos**  
04 76 26 63 46

### Canicule : recensement des personnes vulnérables

Dans le cadre de la campagne de prévention de la canicule, la Ville recense les personnes vulnérables afin de pouvoir les contacter en cas d'alerte. Les Fontainois âgés de 60 ans et plus reconnus inaptes au travail, les personnes âgées de 65 ans et plus ainsi que les personnes

en situation de handicap, isolées et vivant à leur domicile, sont invitées à s'inscrire sur un registre auprès du CCAS.

**Plus d'infos**  
CCAS  
32 bis rue de la Liberté  
plancanicule@ville-fontaine.fr



## Tous mobilisés contre les violences sexistes

Le 2 mars, dans le cadre du dispositif contre le harcèlement de rue *Demandez Angela*, un colloque intercommunal porté par la Ville de Fontaine, Grenoble Alpes Métropole et le cabinet de formation et conseil BO, s'est tenu à La Source. Thème de ce colloque : la lutte contre les violences sexistes et sexuelles dans l'espace public. Cet événement a rassemblé élus, professionnels, collectivités, associations, commerçants et acteurs locaux engagés pour des espaces publics plus sûrs et égaux.

La matinée a apporté un éclairage théorique, permettant de mieux comprendre les mécanismes sociaux à l'origine de ces violences et les enjeux de prévention.

Des retours d'expérience des villes de Eybens, Le Pont-de-Claix et Fontaine, ainsi que de plusieurs acteurs de terrain (La Source, M'Tag, la police municipale de Saint-Égrève et l'APF France handicap) ont illustré concrètement le déploiement du dispositif *Demandez Angela*, révélant des approches complémentaires, garantes d'un maillage fort et efficace à l'échelle de la Métropole.

L'après-midi a été consacré aux pratiques professionnelles : comment accueillir la parole des personnes victimes ou témoins de violences, adopter une posture adéquate et les orienter vers les structures compétentes.

La journée s'est terminée par la présentation des actions futures, avec la volonté des participants de renouveler ce type de temps fort afin de poursuivre ensemble la sécurisation des espaces publics.



## Association

# LE CLUB DE RUGBY PRÉPARE LA RELÈVE FÉMININE

Formé il y a plus de 50 ans, l'association sportive Fontaine Rugby poursuit son histoire en développant le rugby féminin.

Afin de construire une vraie identité féminine, le club de rugby de Fontaine lance un projet d'équipe féminine cadettes (15-18 ans). Ce projet s'inscrit dans une continuité entre l'école de rugby et l'équipe senior des Harpies, qui évoluent en championnat régional à 10.

U8, U10, U12, U14, seniors et touch loisir). Toute personne souhaitant découvrir ou poursuivre le rugby sera accueillie avec plaisir au sein du club. Dynamisme et bienveillance garanties !

## Accompagner la progression des jeunes joueuses

Le club a pour objectif d'accompagner l'évolution des jeunes joueuses afin qu'elles puissent progresser, s'amuser et prendre confiance, avec la possibilité, à terme, de rejoindre l'équipe senior. Toutes les jeunes filles nées entre 2009 et 2011 sont les bienvenues, qu'elles soient débutantes ou déjà joueuses. Le club soutient activement le rugby féminin et compte des joueuses dans chaque catégorie d'âge (U6,

**Plus d'infos**  
Baptiste Tournoud  
06 19 44 26 45  
asf.rugbyfontaine@gmail.com

## Participez à la prochaine saison !

Si vous êtes intéressée pour faire partie de la future équipe cadettes de l'association sportive Fontaine Rugby, scannez ce QR code et répondez en ligne à un questionnaire





Prévention

## 2 MÉDIATEURS AU SERVICE DES HABITANTS

En poste depuis mi-mars, Catherine Kazadi Misenga et Vivien Voulaz sont sur le terrain, à votre écoute.

Les médiateurs, ou correspondants de quartier, sont des professionnels qui interviennent en proximité. La médiation permet de résoudre des conflits auxquels les habitants peuvent être confrontés de manière amiable, grâce à des discussions et des solutions trouvées ensemble. La médiation de proximité aide ainsi à renforcer l'entraide dans les quartiers et contribue au mieux vivre ensemble.

### Renouer le dialogue, résoudre un conflit

Ces professionnels sont soumis au secret, garant indispensable de leur indépendance et de la confidentialité des entretiens. Ils sillonnent l'espace public du mardi au samedi, de 15h jusqu'à 22h, de juillet à septembre, et de 14h à 21h le reste de l'année. Les médiateurs vont à

la rencontre des citoyens, rendent compte du climat dans les quartiers. Ils sont disponibles pour répondre aux questions, orienter les habitants, faire le lien avec les services et les partenaires de la Ville. En étroite collaboration avec les acteurs de la vie sociale (organismes d'habitation, bailleurs sociaux, services municipaux, associations...), la médiation permet de renouer le dialogue, de préserver le lien social et de contribuer à la paix sociale nécessaire à toute vie en collectivité.

**Plus d'infos**  
**Service prévention et médiation**  
**04 76 27 58 71**

### Agissez contre les incivilités

Une plateforme en ligne permet aux Fontainois d'informer la police municipale de certaines incivilités tels que les actes de violences, les conflits de voisinage, les nuisances sonores... Elle est disponible à toute heure même en dehors des heures de service, toutefois en

cas d'urgence appelez directement la police nationale au 17 ou la police municipale au 06 85 19 53 21.

Scannez ce QR code pour accéder à la plateforme



### Commémoration de la fin de la guerre en Algérie

Jeudi 19 mars, le Maire, Franck Longo, entouré d'élus municipaux et d'Anne-Sophie Chardon Conseillère départementale du canton Fontaine-Seyssinet, de la Fnaca et des représentants d'associations patriotiques se sont réunis au cimetière de La Poya pour commémorer le 64<sup>e</sup> anniversaire de la fin de la guerre d'Algérie.

Une journée nationale du souvenir et du recueillement à la mémoire des victimes civiles et militaires de la guerre d'Algérie et des combats en Tunisie et au Maroc qui, selon les mots d'Anne Rufo, Ministre déléguée auprès de la Ministre des Armées et des Anciens combattants "s'élève à la hauteur des douleurs, des sacrifices et du courage de tant de vies frappées par la violence de l'Histoire." Le Réveil Fontainois a accompagné en musique cette cérémonie.

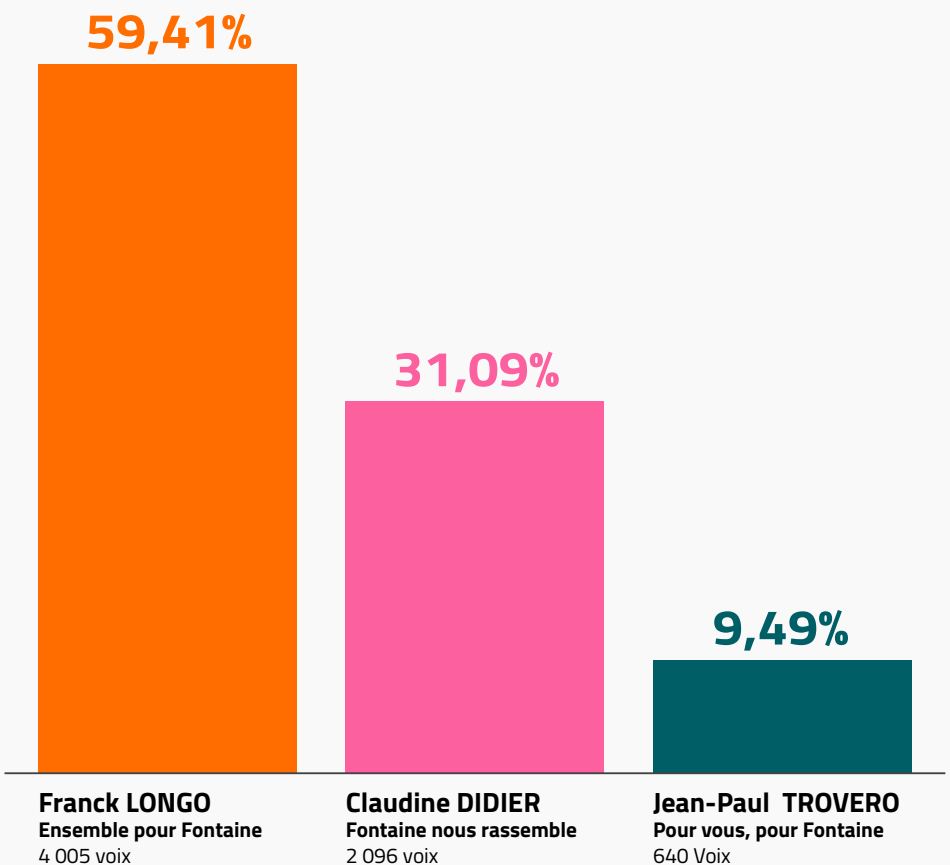




# FRANCK LONGO RÉÉLU MAIRE

Le 15 mars, la liste Ensemble pour Fontaine, conduite par le Maire sortant Franck Longo, a remporté 59,41 % des suffrages exprimés. Le nouveau Conseil municipal, réuni pour la première fois le 20 mars, est composé de 35 élus, dont 15 nouveaux membres, engagés pour un mandat de 6 ans. L'occasion de faire le point avec le Maire sur les grands axes de cette nouvelle mandature et les projets qui seront priorités.

## Résultats des élections municipales à Fontaine



**Nombre d'inscrits** : 13 531  
**Nombre de votants** : 6 899 (50,99%)  
**Blancs** : 93 (1,35%)

**Nuls** : 65 (0,94%)  
**Exprimés** : 6 741 (96,4%)  
**Abstention** : 6 632 (49,01%)

## La majorité



**Franck LONGO**  
Maire  
Conseiller métropolitain



**Denis MINICONI**  
1<sup>er</sup> Adjoint aux finances, aux ressources et à la modernisation des services



**ISABELLE RIBEIRO**  
2<sup>e</sup> Adjointe à la sécurité, à la tranquillité publique et aux relations internationales



**LAURENT THOVISTE**  
3<sup>e</sup> Adjoint à l'environnement, à l'aménagement, à l'urbanisme et aux travaux  
Conseiller métropolitain



**Anne-Sophie CHARDON**  
4<sup>e</sup> Adjointe à la santé et à la politique de la ville



**JULIEN BOUVIER**  
5<sup>e</sup> Adjoint à l'enfance et à l'éducation



**Évelyne DE CARO**  
6<sup>e</sup> Adjointe aux commerces, à l'attractivité économique et aux animations commerciales  
Conseillère métropolitaine



**Fabrice FERRAND**  
7<sup>e</sup> Adjoint aux sports, à la vie associative, aux loisirs et à la communication



**Marie-Ange SAOLETTI**  
8<sup>e</sup> Adjointe à la culture, à la jeunesse et à la participation citoyenne



**Luc FORESTIER**  
9<sup>e</sup> Adjoint aux solidarités, à l'action sociale, à l'égalité des droits et lutte contre les discriminations



**Elodie DI BENEDETTO**  
10<sup>e</sup> Adjointe aux ressources humaines



**Gérard TARDY**  
Conseiller délégué à la lutte contre les incivilités du quotidien et aux risques majeurs



**Monique KASSIOTIS**  
Conseillère déléguée à la vie sociale et familiale et au logement



**Isabelle JIMENEZ DEBEZE**  
Conseillère déléguée à l'écologie et à la cause animale



**Amélie AMORE**  
Conseillère déléguée aux seniors et à l'autonomie  
Conseillère métropolitaine



**François LEGRAND**  
Conseiller délégué à la démocratie participative



**Jacky LAURENT**  
Conseiller délégué aux espaces extérieurs et à l'embellissement de la ville



**Marjorie GOOSSENS**  
Conseillère déléguée à la petite enfance

# conseil municipal



**Fabrice SOULIER**  
Conseiller délégué  
au patrimoine et à la  
gestion énergétique



**Abdelkader OTMANI**  
Conseiller délégué  
à la prévention, à la  
médiation et au devoir  
de mémoire



**Michel CARRAS**  
Conseiller délégué  
à la sureté des  
équipements publics  
et sportifs



**Line GIANNONE**  
Conseillère déléguée  
aux handicaps  
et à l'accessibilité



**Vincent ARPIN**  
Conseiller délégué à la  
stratégie budgétaire  
et au développement  
numérique



**Léa VILARDO**  
Conseillère municipale



**Jeanne BIRBES**  
Conseillère municipale



**Patrick VALADAS**  
Conseiller municipal



**Sylvia TACUSSEL**  
Conseillère municipale



**Sylvie MORGANA**  
Conseillère municipale



**Philippe  
FERNANDEZ**  
Conseiller municipal

## L'opposition



**Claudine DIDIER**  
Conseillère municipale  
Conseillère métropolitaine



**Slimane RAÏS**  
Conseiller municipal



**Anne HABOZIT**  
Conseillère municipale



**Laurent JADEAU**  
Conseiller municipal



**Esma AGGOUN**  
Conseillère municipale



**Jean-Paul  
TROVERO**  
Conseiller municipal



©Ph. T



©Ph. T



©Ph. T



©Ph. T



©Ph. T



©DR

## L'INTERVIEW DU MAIRE

**Vous venez d'être réélu pour un second mandat. Dans quel état d'esprit êtes vous ?**

**Le Maire Franck Longo :** *J'aborde ce nouveau mandat confiant et déterminé. J'ai autour de moi une équipe solide, composée d'élus expérimentés et de nouvelles forces vives. Une équipe mobilisée sur nos priorités au service des Fontainois.*

**Quelles seront vos priorités ?**

*Nous avons 4 priorités. L'accès à la santé doit être facilité, la prévention et les actions envers les publics fragiles également. Ensuite, nous allons continuer de donner des moyens à l'éducation, la sécurité et l'environnement.*

**Dans le domaine de la santé, que peut faire la commune véritablement ?**

*La commune n'a pas la responsabilité des grands équipements médicaux comme les hôpitaux et ne peut imposer l'installation de médecins libéraux. Cependant elle peut et doit agir ! Fontaine dispose déjà du centre Simone Veil très actif en matière de prévention en santé et santé mentale.*

*Pour favoriser l'installation de nouveaux médecins, 3 projets sont à l'étude : la construction d'un centre de santé boulevard Paul Langevin, 1000 m<sup>2</sup> d'espace santé dans les anciens locaux du Centre médico-pédagogique et le renforcement d'un pôle place des Écrins. Aider chaque Fontainois à trouver un médecin traitant est une priorité absolue.*

**En matière d'environnement, vous prônez une ville plus « respirable ». Qu'est-ce que cela veut dire ?**

*Une ville qui respire, c'est une ville où la présence du végétal est très importante. Nous avons pour objectif de planter plusieurs milliers d'arbres et arbustes pour créer des zones de fraîcheur et*

*améliorer la qualité de l'air. Nous végétaliserons aussi les cours d'école et un grand parc avec forêt urbaine verra le jour à proximité du gymnase Robert Vial.*

**Les opérations de sécurité et d'occupation citoyenne vont-elles continuer ?**

*Absolument. Nous ne céderons pas à la peur et aux intimidations. Ces opérations ont permis d'assécher les points de deal et ramener la sérénité dans les quartiers qui les subissaient. Nous renforcerons les effectifs de la police municipale de 20 %. Nous installerons un bureau de police mutualisé entre police nationale et police municipale pour renforcer nos collaborations. La médiation, les permanences d'avocat gratuit et l'aide aux victimes seront également confortées. Entre la sécurité et la prévention ce n'est pas l'un ou l'autre mais l'un et l'autre.*

**Après la construction de la nouvelle école Rose Valland, y aura-t-il de la place pour de nouveaux projets ?**

*Évidemment, car nous voulons que les jeunes Fontainois s'épanouissent et réussissent. L'école Rose Valland ouvrira en 2028 mais l'agenda éducatif ne s'arrête pas là. Nous continuerons à intervenir dans tous les bâtiments scolaires pour les entretenir et les rénover pour faire face aux épisodes de canicule notamment. Nous continuerons à former nos personnels pour assurer un accueil de qualité dans les écoles, nos accueils de loisirs et accompagner les élèves dans leur parcours scolaire. Nous continuerons à accompagner les jeunes vers l'autonomie en développant des séjours et des espaces de décision qui les associent et les impliquent.*



**Après l'avenue du Vercors et l'avenue Ambroise Croizat, quels seront les grands projets d'aménagement ?**

Le grand chantier du second mandat portera sur le boulevard Joliot-Curie. Car une ville respirable ce sont des vitesses automobiles apaisées, des trottoirs suffisamment larges pour se promener, de la place pour les cycles et les transports en commun. Le quartier des Portes du Vercors va aussi apporter un nouveau dynamisme. En cœur de ville, nous soutiendrons le commerce de proximité, essentiel pour le lien social. La reconstruction du site de l'hôtel La Cloche, la rénovation du quartier Cachin autour du marché vont contribuer à transformer la ville sans en changer son identité.

**L'extinction de l'éclairage public en cœur de nuit va-t-elle se poursuivre ?**

Nous allons faire évoluer l'extinction lumineuse pour aller vers une baisse d'intensité selon les secteurs grâce à la modernisation de nos équipements. Lors du premier mandat 1 311 luminaires ont été changés en Led. Grâce à cet investissement, les consommations ont baissé de 64 %, soit une économie globale de 900 000 € cumulée sur 4 ans. Nous lancerons une concertation avec les habitants, par quartier, pour décider collectivement des secteurs qui resteront éclairés la nuit.

**Fontaine se transforme, mais les plus fragiles ne risquent-ils pas d'être oubliés ?**

Non, et c'est une vigilance de tous les instants. Nous créerons des logements d'urgence pour les mères isolées à La Roseraie, nous renforcerons l'accompagnement numérique, l'accès aux droits. Le colis de Noël et le thé dansant organisés chaque année contribuent à lutter contre l'isolement des personnes âgées. Nous créerons du lien entre les générations à chaque occasion.

**Quelle place pour le sport et la vie associative ?**

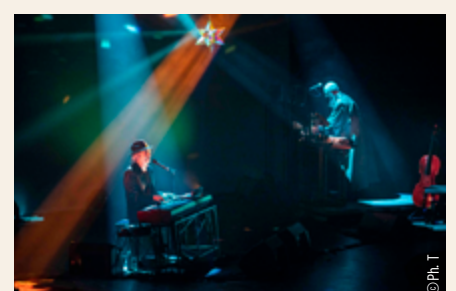
Une place centrale. Notre plan piscine pour rénover le centre nautique est l'un des projets phares. Nous moderniserons gymnases et stades, et lancerons un trail fontainois ouvert à tous les niveaux. Nous ouvrirons aussi une Maison Sport-Santé pour favoriser l'accès à l'activité physique, à la prévention et au bien-être. Nous étendrons les subventions « projet » aux associations en complément des subventions de fonctionnement. Fontaine regorge de talents et de dynamisme. Nous viendrons en soutien de projets portés par les habitants.

**Les animations que vous avez créées, comme le marché de Noël ou la journée médiévale, seront-elles maintenues ?**

Bien sûr. Ce ne sont pas de simples animations, ce sont des temps de convivialité qui créent du lien social. C'est essentiel. Cela contribue à faire de notre commune une ville attachante, où il fait bon vivre et où l'on veut que nos enfants grandissent.

**Et la culture dans tout ça ?**

Nous voulons que la culture soit à la portée de tous, qu'elle soit visible dans la rue, qu'elle incite à pousser la porte des salles de spectacle. Nous disposons d'équipements culturels de grande qualité. Nous continuerons à diversifier notre programmation pour drainer toujours plus de public. Nous ouvrirons la salle Edmond Vigne aux événements privés des Fontainois (mariages, baptêmes, anniversaires) pour en faire un vrai lieu de vie partagée. Nous allons moderniser la médiathèque. La culture doit irriguer tous les quartiers et toucher tous les âges.





### Verger en libre accès !

Un verger a été créé sur une parcelle communale située 145 boulevard Joliot-Curie. Huit arbres fruitiers demi-tige ont été plantés. Pommiers, poiriers, pruniers et cerisiers composent cet espace, pensé pour permettre aux habitants de profiter librement des fruits en les cueillant directement sur les arbres. Afin de compléter ces plantations, une haie de framboisiers a été créée sur une dizaine de mètres.

Cette initiative a vu le jour suite à une concertation avec les habitants. Objectifs : transformer ce terrain délaissé, lieu de dépôts sauvages récurrents, en nouvel espace de verdure, favorisant la convivialité et le lien avec la nature au cœur du quartier. Le projet s'accompagne de plusieurs aménagements destinés à rendre le site accueillant et facile d'accès. Le terrain a été préparé et nivelé et l'impasse qui mène au verger a été réaménagée. Pour permettre aux visiteurs de profiter pleinement du lieu, 4 troncs d'arbres ont été installés et font office d'assises naturelles. Enfin, des clôtures ont été mises en place pour délimiter l'espace.



### Végétalisation

## + 10 ARBRES SUR L'ALLÉE DE GÈVE

Dans le cadre du plan Canopée et suite à un diagnostic effectué par les services techniques de la Ville, la Métropole a récemment mené une opération de végétalisation allée de Gève.

L'agglomération grenobloise est l'une des plus chaudes de France en été. Face au changement climatique, la Métropole a lancé en 2022 le plan Canopée pour rafraîchir le territoire. Ce programme vise à protéger les arbres existants, accélérer la plantation de nouveaux arbres et arbustes et réduire les surfaces artificialisées (béton, goudron...). La Métropole accompagne ainsi les communes dans le verdissement des espaces publics. Dans ce cadre, 10 arbres ont été plantés le long de l'allée de Gève.

### Des essences adaptées au site et au climat

Les essences ont été sélectionnées pour leur capacité à s'adapter aux contraintes du site et à faire face aux enjeux climatiques. L'allée de Gève étant empruntée chaque jour par de nombreux camions, les branches basses des arbres devront progressivement atteindre 4,50 m

de hauteur afin de permettre le passage des véhicules, tout en apportant ombre et confort au-dessus des places de stationnement. Des aulnes ont ainsi été plantés en raison de leur croissance rapide et de leur hauteur (15 à 20 m). Ils résistent également bien aux fortes chaleurs et supportent des sols temporairement gorgés d'eau. Deux types de chênes ont également été sélectionnés. Leur croissance est un peu plus lente, mais ils offrent davantage d'ombrage à terme. Originaires d'Asie et cultivés depuis la graine dans une pépinière de Rhône-Alpes, ils sont encore peu présents dans la région grenobloise. Dans leur région d'origine, ils sont habitués à de fortes variations de température, ce qui en fait des espèces intéressantes face aux enjeux climatiques.



### Entretien son jardin et préserver la biodiversité

Le printemps revient : fleurs, bourgeons et herbes sauvages apparaissent. Le beau temps invite à profiter des jardins. Cependant, au printemps et en été, pour préserver la biodiversité, il est préférable de limiter les interventions et d'observer la nature.

Découvrez les bonnes pratiques pour concilier entretien du jardin et protection de la biodiversité !

- Laissez la végétation se développer naturellement et veillez à garder du bois mort sur pied et au sol.
- Tondez autrement : laissez des zones enherbées, notamment le long des haies, afin d'offrir des refuges aux amphibiens, insectes et petits mammifères. Parcourez d'abord votre jardin à pied et commencez par tondre au centre afin de laisser le temps à la petite faune (hérissons, serpents...) de séchapper.
- Jardinez sans pesticides : les chenilles et insectes servant de nourriture pour les oisillons, l'utilisation de pesticides risquerait de les empoisonner. Par ailleurs, leur utilisation est interdite par la loi et peut entraîner des sanctions (article L.253-17 du Code rural et de la pêche maritime).
- Taillez au bon moment : privilégiez la taille et l'élagage en automne ou en hiver. Au printemps, évitez les coupes pour ne pas perturber la nidification des oiseaux.
- Soyez attentif aux espèces protégées (hérissons, crapauds, chauves-souris...) qui peuvent se cacher sous les haies, dans des tas de feuilles ou de bois ou dans les troncs creux.

### Biodiversité

## ARBRES REMARQUABLES : UN PATRIMOINE À PRÉSERVER

La Ville s'engage dans une démarche de valorisation des arbres remarquables de la commune. Zoom sur un patrimoine arboré d'exception.

Un arbre est un organisme vivant fragile : travaux à proximité, tassement du sol, maladies ou sécheresses peuvent l'affaiblir. Dans le cadre de son Atlas de la biodiversité communal (ABC), la Ville s'engage à les protéger et porte une attention particulière aux arbres dit remarquables. Afin de valoriser ces arbres, il est essentiel de savoir les reconnaître et de les recenser.

### Des caractéristiques exceptionnelles

Dans le paysage, certains arbres attirent immédiatement l'attention par une ou plusieurs caractéristiques exceptionnelles. Parfois, leur silhouette frappe par son originalité : tronc creux, branches spectaculaires, forme unique. D'autres se distinguent par leur histoire, liée à des événements ou des traditions, devenant des témoins du passé et du patrimoine.

Les arbres remarquables jouent également un rôle primordial pour la biodiversité. Leurs écorces décollées, branches mortes, cavités, accueillent des insectes, des champignons, des oiseaux ou des mammifères. Les arbres remarquables sont des garde-manger, des lieux de reproduction, des couloirs de circulation et des points de repère pour toutes ces espèces.

Le grand âge est un autre critère déterminant. Certains arbres ont plusieurs siècles et ont traversé les générations, survivant aux transformations des paysages et des activités humaines.

Enfin, leur dimension impressionnante peut aussi leur valoir ce statut. Hauteur spectaculaire ou tronc d'une circonférence exceptionnelle : ces géants végétaux fascinent et suscitent souvent l'admiration.

### Le prochain rendez-vous de l'ABC

Le 27 février dernier, des habitants étaient réunis pour réfléchir à un itinéraire de promenade permettant de valoriser les arbres remarquables de la commune. Il a été convenu de commencer par les arbres du parc de La Poya, où une dizaine d'arbres ont déjà été identifiés.

### Mercredi 22 avril à 15h

Balade à la découverte des arbres remarquables  
→ Parc de La Poya

Plus d'infos et inscriptions  
04 76 28 75 87  
développement.durable@ville-fontaine.fr



### **Autour de l'exposition**

#### **Tous les samedis à 15h**

Visites commentées de l'exposition par une médiatrice culturelle

#### **Du mardi au samedi - sur rendez-vous**

Visites commentées pour les groupes

#### **Samedi 25 avril à 16h**

Vernissage

#### **Jeudi 28 mai à 18h**

Conférence d'histoire de l'art

*La carte et le territoire*

Animée par Fabrice Nesta

#### **Samedi 6 juin de 15h à 17h**

Atelier d'écriture *Chair Chimère*

Animé par Aude Fabulet

Un atelier d'écriture ouvert à tous, invitant à explorer, à partir des œuvres d'Imre Sofalvi, ce que les objets du quotidien, parfois mis au rebut, disent de nous.

Les anomalies y seront célébrées, et les mots humains se mêleront aux caractéristiques animales.

Sur inscription

#### **Samedi 4 juillet de 15h30 à 17h30**

Atelier d'arts plastiques *Géographie intime*

Animé par Imre Sofalvi

Chaque participant partira d'une carte géographique qu'il enrichira d'éléments visuels (collage, dessin) et d'un travail de sérigraphie, afin d'exprimer souvenirs, émotions ou mondes imaginés.

Sur inscription

**Q** Plus d'infos et inscriptions

☎ 06 73 21 46 67



### **EXPOSITION**

## **Poetry of glitches**

Du 25 avril au 4 juillet, l'artiste plasticien hongrois Imre Sofalvi expose au VOG. Il a développé une pratique singulière à partir d'anciennes cartes géographiques qu'il collecte et transforme par le dessin, la peinture et le collage.

Entre les mains de Imre Sofalvi, les cartes - conçues à l'origine pour nous orienter dans le monde extérieur - deviennent des territoires d'introspection. Figures humaines, animaux et objets émergent du relief cartographique s'y fondent doucement, comme si ces surfaces portaient déjà la trace d'un paysage mental. La carte cesse alors d'être un simple outil de repérage pour devenir un espace d'exploration intérieure, accueillant mémoire, imaginaire et perception intime.

#### **Une invitation à ralentir**

Les images d'Imre Sofalvi invitent à suspendre un instant le mouvement du monde. Là où l'on attend un regard, apparaissent parfois des yeux sans regard ; là où l'image devrait expliquer, elle laisse place au mystère. Ces vides deviennent des espaces de projection où le spectateur dépose souvenirs, désirs ou inquiétudes. Le travail de l'artiste ne se regarde pas seulement : il s'habite. Une forme de nostalgie traverse son œuvre, reliant le présent à une expérience plus intime.

#### **Variations et résonances intérieures**

Au VOG, son exposition *Poetry of glitches* présente des peintures et collages réalisés sur des cartes anciennes, ainsi qu'un ensemble de risographies (procédé situé entre impression numérique et sérigraphie) où une même image se décline en plusieurs couleurs, rappelant que rien n'est jamais totalement figé. Les fragments de textes intégrés à ses images, poétiques et énigmatiques, prolongent cette ouverture sensible. Dans une époque saturée de vitesse et de bruit, ses œuvres instaurent un silence habité et invitent chacun à explorer son propre paysage intérieur. Peut-être est-ce pour cela qu'elles continuent de nous accompagner longtemps après la visite : elles portent la trace d'un regard attentif à la complexité d'être au monde.



© Geoffroy Chameliot



© Tomas Bozzato

CONCERTS

# À la croisée des sensibilités

En avril à La Source, deux expériences musicales, deux atmosphères singulières, deux manières d'explorer la sensibilité humaine. (Re)découvrez Malaka et No Mad.

Le 23 avril, Malaka se produira à La Source et le 30 avril c'est No Mad qui montera sur la scène. Le duo et le groupe partagent une même attention aux détails, à l'émotion et à l'authenticité, chacun à sa manière : l'un à travers la magie de deux voix qui se répondent, l'autre à travers des paysages sonores intimes, baignés de lumière vacillante.

**Malaka, traversée à deux voix**

Rencontre de deux voix sœurs, différentes mais parfaitement complémentaires, voici l'essence de Malaka. Avec un jeu épuré et des textes qui parlent de la vie sans artifices, les artistes proposent une musique simple, sincère, à la frontière du folk et de la soul. Leurs voix se répondent, se mêlent et créent une atmosphère envoûtante, invitant le public à explorer un univers sensible et authentique. Une belle traversée portée par deux artistes qui savent toucher juste.

**No Mad, doux et sauvage**

Après *Des Oiseaux la nuit*, No Mad revient avec sa folk poétique, acoustique et éclairée à la bougie. Toujours en collaboration avec Pierre

Dotet, le groupe explore des chemins proches du vivant, où la mélancolie et le besoin de refuges affleurent. Dans leur univers, des contes se tissent, des paysages apparaissent, des lieux se glissent au milieu de la nuit, autant d'échos à nos vies, nos chagrins et nos tendresses. Le public est invité à tendre l'oreille et à se laisser porter par ces lumières vacillantes, entourées d'ombre, de souvenirs, d'imaginaire, de peurs et de rêves. Ce sera doux. Et sauvage.

**Judi 23 avril**

**Malaka** (folk pop, soul)

→ La Source à 20h30

Tarifs : 6 € à 12 €

**Judi 30 avril**

**No Mad** (folk pop)

→ La Source à 20h30

Tarifs : 9 € à 16 €

Q **Programmation complète**  
lasource-fontaine.fr



© JDR

## Atelier Radio Comptines

En écho au spectacle *Une poule sur la lune*, programmé à La Source le mercredi 15 avril, un atelier parents-enfants mêlant écriture et radio, *Radio Comptines*, est proposé. Intégrez la radio du Bureau des Comptines, et accompagnés par Jean-Eudes et Marie-Paule, retrouvez toute l'actualité des personnages de nos comptines préférées.

Les participants seront invités à écrire et enregistrer leurs rubriques radiophoniques sur le monde des comptines. Pourquoi la souris verte est verte ? Où trouver LA culotte à l'envers du Roi Dagobert ? Est-ce que la Poule est bien arrivée sur la Lune ? Autant de questions que les apprentis journalistes vont pouvoir explorer au cours d'un atelier ludique et créatif, en créant des interviews, pastilles publicitaires, rubrique météo... pour créer leur propre émission.

**Judi 16 avril**

→ La Source de 10h à 12h

Gratuit, sur inscription :

04 76 28 76 76 - lasource@ville-fontaine.fr

Préciser nom, prénom et âge des participants

À partir de 7 ans

**Lundi 13 avril**

## Escape game *Téo t'es où ?*

→ 48 avenue Aristide Briand à Fontaine (arrêt de tram Louis Maisonnat) de 10h30 à 12h

Gratuit, sur inscription

À partir de 14 ans

Sur inscription : [clsm@ville-fontaine.fr](mailto:clsm@ville-fontaine.fr)  
04 76 26 63 46

**Mercredi 15 avril**



## Les bouclettes de Pépette

(spectacle jeune public)

Dans le cadre des 10 jours de la Culture organisé par Grenoble Alpes Métropole

Pépette n'aime pas du tout ses cheveux frisés. Elle invente mille stratagèmes pour s'en débarrasser... Une histoire pour s'aimer comme on est.

Cie la Pétilante

→ Médiathèque Paul Éluard à 10h30

Jusqu'à 7 ans

## Escape game *Téo t'es où ?*

→ 48 avenue Aristide Briand à Fontaine (arrêt de tram Louis Maisonnat) de 14h30 à 16h

Gratuit, sur inscription

À partir de 14 ans

Plus d'infos et inscription : [clsm@ville-fontaine.fr](mailto:clsm@ville-fontaine.fr)  
04 76 26 63 46

**Mercredi 15 avril**



## Une poule sur la lune

(conte musical jeune public)

→ La Source à 14h30

Gratuit, sur réservation en ligne : [lasource-fontaine.fr](http://lasource-fontaine.fr)

À partir de 5 ans

**Jeudi 16 avril**

## Atelier Radio Comptines

→ La Source de 10h à 12h

Atelier parent/enfant

Gratuit, sur inscription : 04 76 28 76 76

[lasource@ville-fontaine.fr](mailto:lasource@ville-fontaine.fr)

Préciser nom, prénom et âge des participants

À partir de 7 ans

## Escape game *Téo t'es où ?*

→ 48 avenue Aristide Briand à Fontaine (arrêt de tram Louis Maisonnat) de 10h30 à 12h et de 14h30 à 16h

Gratuit, sur inscription

À partir de 14 ans

Plus d'infos et inscriptions : [clsm@ville-fontaine.fr](mailto:clsm@ville-fontaine.fr)  
04 76 26 63 46

**Vendredi 17 avril**

## Spectacle *Histoires Extraordinaires*

À mi-chemin entre le conte et le mentalisme

Apporter 2 kg d'aliment pour l'association 2 kg de culture.

→ Maison des habitants Romain Rolland à 18h

Sur inscription : 04 76 27 13 09

## Le Moche

Par la Cie l'Instant T

→ Maison des Associations Nelson Mandela à 20h30

Tarif : 12 €

Sur réservation : 06 85 62 73 80 - [cielinstantt@gmail.com](mailto:cielinstantt@gmail.com)

**Samedi 18 avril**

## 2 Singes en hiver + Lame Ducks

Cie 2 Singes en hiver

Chansons françaises et anglophones, ou reprises recyclées, rock ou balades... en goguette, et à tous les étages sans modération !

→ La Guinguette à 20h

Tarif : 12 €

## Battle all style kids et adultes

Scène ouverte

Organisée par la Cie A-Tika

→ Salle Edmond Vigne à 20h (ouverture des portes à 19h30)

Tarifs spectateurs : 8 € à 15 €, gratuit pour les - de 5 ans

Réservations en ligne sur : [helloasso.com](http://helloasso.com)

**Mardi 21 avril**

## Repair Café

Donnez une seconde vie à vos objets !

→ Maison des habitants George Sand de 13h45 à 16h45

Tarif : 4 € par objet (si la réparation est réussie)

## Réunion de préparation fêtes de quartier

→ Rendez-vous au 38 bis de 18h à 20h

Plus d'infos auprès des maisons des habitants au 04 56 38 22 23

**Mercredi 22 avril**

## Balade à la découverte des arbres remarquables

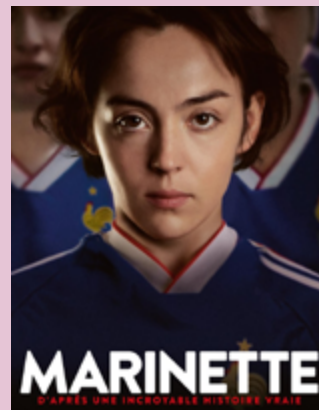
→ Parc de La Poya à 15h

Plus d'infos et inscriptions : 04 76 28 75 87  
[developpement.durable@ville-fontaine.fr](mailto:developpement.durable@ville-fontaine.fr)

## Atelier numérique (jeunes)

→ Médiathèque Paul Éluard à 15h

**Mercredi 22 avril**



## Projection débat du film *Marinette*

Projection suivie d'un débat sur la place des femmes dans le sport

→ Maison des habitants George Sand à 17h45

Gratuit, sur inscription : 04 76 28 76 28

**Jeudi 23 avril**

## Ronde de paroles

Chaque mois, une rencontre ouverte à tous et encadrée par 2 professionnels permet de partager expériences et ressources.

→ Maison des habitants George Sand de 14h30 à 16h

Tout Public, à partir de 18 ans  
Plus d'infos : 04 76 26 63 46  
[clsm@ville-fontaine.fr](mailto:clsm@ville-fontaine.fr)

**Jeudi 23 avril**



**Malaka** (folk pop, soul)  
→ La Source à 20h30  
Tarifs : 6 € à 12 €

**Vendredi 24 avril**

**Parlons numérique !** (adultes)  
→ Médiathèque Paul Éluard à 18h



**Soirées jeux** (adultes)  
→ Espace 3 POM' à partir de 20h

**L'Italien**

Cie Foll' Idée  
Coup de foudre d'un cougar pour un bel italien, sur une histoire déjantée et complètement excentrique. Un spectacle humoristique  
→ La Guinguette à 20h30  
Tarif : 12 €

**Vendredi 24 avril**



**Shubiao Quartet** (musique du monde)  
→ La Source à 20h30  
Tarifs : 6 € à 12 €

**Du 25 avril au 4 juillet**



**Poetry of glitches**  
Exposition de l'artiste plasticien Imre Sofalvi  
Vernissage le 25 avril à 16h  
→ Le VOG

**Samedi 25 avril**

**Coupe départementale de judo benjamins minimes**

Organisée par le club Alpes Judo Fontaine  
→ Gymnase Aristide Bergès de 13h30 à 20h  
Entrée libre

**Café des parents**

Un moment convivial autour des besoins de l'enfant  
→ Maison des habitants Romain Rolland à 9h30 à 12h  
Gratuit, plus infos : 04 76 27 13 09

**L'Italien** (humour)

Cie Foll' Idée  
Coup de foudre d'un cougar pour un bel italien, une histoire déjantée et complètement excentrique.  
→ La Guinguette à 20h30  
Tarif : 12 €

**Dimanche 26 avril**

**Brocante de printemps : 2<sup>e</sup> édition !**

→ Parvis de l'Hôtel de ville de 7h à 16h30  
Plus d'infos et inscriptions : 07 88 33 21 54  
maud.jary@ville-fontaine.fr

**Challenge par équipes mixtes de judo**

Organisé par le club Alpes Judo Fontaine  
→ Gymnase Aristide Bergès de 8h à 20h  
Entrée libre

**Mercredi 29 avril**

**Soirée papote « Liberté, égalité, fraternité, c'est quoi pour moi ? »**  
→ Maison des habitants George Sand à 17h30  
Gratuit, sur inscription : 04 56 38 22 23

**Jeudi 30 avril**



**No Mad** (folk pop)  
→ La Source à 20h30  
Tarifs : 9 € à 16 €

**Vendredi 1<sup>er</sup> mai**

**Grand Prix de Fontaine** (cyclisme)  
Organisé par l'association Fontaine cyclisme  
→ Zone industrielle des Vouillants de 9h à 17h  
Entrée libre

**Challenge Castaing** (escrime)

Organisé par l'association Fontaine Escrime  
→ Gymnase Maurice Thorez de 10h à 21h  
Entrée libre

**Lundi 4 mai**

**Atelier informatique**

→ Maison des habitants George Sand de 10h à 12h  
Gratuit, sur inscription : 04 56 38 22 23

**Mardi 5 mai**

**Repair Café**

Donnez une seconde vie à vos objets !  
→ Maison des habitants George Sand de 13h45 à 16h45  
Tarif : 4 € par objet (si la réparation est réussie)

**Mercredi 6 mai**

**Padodo**

Mange Doigt et de son ami imaginaire, Gratte Nez, transforment les rituels du coucher en un véritable spectacle poétique et ludique.  
Une spectacle sur le sommeil pour les enfants de 1 à 6 ans, gratuit.  
→ Salle Edmond Vigne à 15h30

## Parlons bouquins ! (jeunes)

Un club de lecture pour se rencontrer autour de livres, bd, mangas, films...

À partir de 7 ans

→ Médiathèque Paul Éluard à 17h

## Mercredi 6 mai



**Nanoulak** (conte jeune public)

→ La Source à 14h30

Tarif : 5 €

À partir de 7 ans

## Vendredi 8 mai

### Commémoration du 8 mai 1945

Célébration du 81<sup>e</sup> anniversaire de la victoire des forces alliées du 8 mai 1945.

→ Cimetière de La Poya à 10h

## Mardi 12 mai

### Parlons bouquins ! (adultes)

Partageons nos coups de cœur en toute simplicité.

→ Médiathèque Paul Éluard à 17h30

## Mercredi 13 mai

### Ciné apéro jeunes

Dans le cadre de la journée mondiale contre l'homophobie, projection du film *Les crevettes pailletées*

→ 38 bis à 18h

Gratuit, sur inscription au 04 76 85 91 17 ou via ce QR code



### Contes à croquer

→ Médiathèque Paul Éluard à 10h30

## Samedi 16 mai

### Annie bricole...

Venez fabriquer des décorations pour la médiathèque !

→ Médiathèque Paul Éluard à 10h30

## Tous les mercredis du 22 avril au 10 juin

### Rugby dans les quartiers

Dans le cadre des mercredis jeunesse et d'un partenariat entre la Ville, le club de rugby de Fontaine et les bailleurs sociaux Alpes Isère habitat et Pluralis

Initiation au rugby suivie d'un goûter

→ Parc Jean Moulin de 14h à 15h30

Gratuit, sans inscription

Pour les jeunes âgés de 7 à 15 ans

Plus d'infos : 07 61 57 59 18

## Mercredi 29 avril, 6 et 13 mai



### Respire, relaxe, décompresse !

Collégiens et lycéens en mode révision, venez vous poser et déconnecter avant les examens en pratiquant le yoga.

Au programme : respire et détresse, lâche prise et relaxe, décompresse et teste.

Pas besoin d'être un pro du yoga !

→ Service jeunesse - 38 bis mail Marcel Cachin de 14h à 15h

Gratuit, sur inscription : 06 37 11 63 99

## Du 18 au 23 mai



### Font' aime sa terre : 3<sup>e</sup> édition !

Dans le cadre de la Journée mondiale de l'environnement, la Ville organise une nouvelle édition de « Font' aime sa terre », une semaine conviviale et engagée pour la planète.

Au programme, de nombreuses animations gratuites pour petits et grands : ateliers cuisine, brocante jeunes, DIY, déchetterie mobile...

Une belle opportunité d'échanger et d'agir ensemble pour l'environnement.

Le 23 mai aura lieu la Brocante jeunes (13-25 ans). Les jeunes souhaitant y participer sont invités à réserver leur stand (gratuit) dès à présent, auprès du service jeunesse.

Plus d'infos : service jeunesse - 04 76 85 91 17

## Du 18 au 28 mai

### Les écrans, oui mais pas tout le temps !

La Ville participe au défi national *10 jours sans écrans* afin de soutenir parents, enfants, jeunes et moins jeunes dans ce défi quotidien.

De nombreux événements seront organisés pour prendre le temps de vivre... autrement ! Programme complet sur [ville-fontaine.fr](http://ville-fontaine.fr)



**Tout l'agenda de votre ville :  
[ville-fontaine.fr](http://ville-fontaine.fr)**

# LES SERVICES MUNICIPAUX EN BREF



## À votre service

### → Hôtel de ville

89 mail Marcel Cachin - 04 76 28 75 75

### → Services techniques municipaux

2 allée de Gève - 04 76 26 93 30  
04 765 38600 (demandes d'intervention)

### → Centre communal d'action sociale (CCAS)

32 bis rue de la Liberté - 04 76 28 75 03

### → Marchés

Marcel Cachin (matin) : mardi, jeudi, samedi et dimanche

Place Louis Maignon (matin) : mercredi et vendredi

### → Marché de producteurs

Place Louis Maignon (après-midi) : mercredi

## Santé

### → Espace santé Simone Veil

11 place des Écrins - 04 76 26 63 46  
Accompagnement santé, lieu d'écoute, vaccinations gratuites

### → Centre de santé sexuelle

11 place des Écrins - 04 76 26 97 40  
Conseils et informations, consultations médicales, entretien individuel ou de couple

## Petite enfance

### → Espace 3 POM'

13 rue Henri Roudet - 04 76 28 76 50

## Espace famille

14 boulevard Joliot-Curie - 04 57 38 50 10  
espace.famille@ville-fontaine.fr

## Loisirs

### → Centre nautique Lino Refuggi

76 allée des Balmes - 04 76 28 22 62  
Le centre nautique Lino Refuggi vous accueille tous les jours dans ses 2 bassins intérieurs :

Le lundi : 12h-13h25

Le mardi : 12h-13h25

Le mercredi : 16h15-19h30

Le jeudi : 11h30-13h45

Le vendredi : 11h30-13h45 et 16h45-19h30

Le samedi : 14h-18h

## Vie associative

### → Maison des associations Nelson Mandela

30 Rue de la Liberté - 04 85 59 00 03

## Collecte sélective et tri

### → Renseignements : 0 800 50 00 27

### → Déchets ménagers (poubelle grise) :

Habitat collectif mardi et vendredi.  
Habitat individuel mardi ou vendredi.

### → Déchets recyclables (poubelle verte) :

Habitat collectif lundi et jeudi. Habitat individuel lundi ou jeudi.

### → Déchets alimentaires (poubelle marron) :

Jeudi et vendredi

### → Verre : containers spéciaux

## Déchèterie Fontaine

### → Horaires "Proxi-plus" Du 1er septembre 2025 au 30 juin 2026

Mardi et mercredi : 8h15 - 14h15

Jeudi : 8h15 - 12h15

Vendredi et samedi : 8h15 - 12h et 13h - 17h30

## Urgences

### → Police municipale :

04 76 53 11 78 - 06 85 19 53 21

### → Urgence gaz : 0 810 43 30 38

### → Urgence électricité : 09 726 750 38

### → Fuites d'eau sur le réseau d'eau public potable

En journée 8h30-12h et 13h30-17h30  
(16h30 le vendredi) : 0 800 500 048

Nuit et week-end : 04 76 98 24 27



Tous les services municipaux : [ville-fontaine.fr](http://ville-fontaine.fr)

## Déclaration d'impôts

La Maison France Services de Fontaine vous accompagne pour effectuer votre déclaration d'impôts. Deux types d'accompagnements sont proposés :

- Pour les déclarations "simples" à effectuer en ligne, une conseillère France Service vous accueille sans rendez-vous :

- les mardis, mercredis et jeudis matin de 8h30 à 12h

- les lundis, mardis, mercredis et jeudis après-midi de 13h30 à 17h

- Pour les déclarations "complexes" (revenus perçus à l'étranger, rentes foncières, frais réels, gardes d'enfant, pensions alimentaires,

frais d'accueil personne âgée, cotisations, épargne...), 2 agents du service des impôts aux particuliers vous recevront :

- le mercredi 13 mai sur rendez-vous uniquement

Munissez-vous de tous les justificatifs de revenus et/ou de situation car les déclarations ne pourront se faire qu'à l'appui des documents présentés.

### Plus d'infos et prises de rendez-vous

Maison France Services  
CCAS - 32 bis rue de la Liberté  
04 76 28 75 03

## Rubrique « Libre expression »

Suite aux élections municipales et au temps nécessaire à la constitution des groupes politiques, nous ne sommes pas en mesure de publier les tribunes comme à l'accoutumée mais elles reprendront leur place dès le mois prochain. Merci de votre compréhension.

HÔTEL DE VILLE

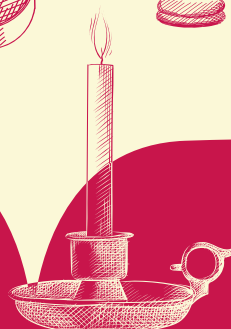
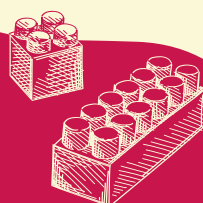
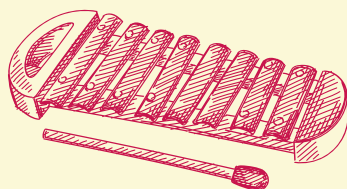
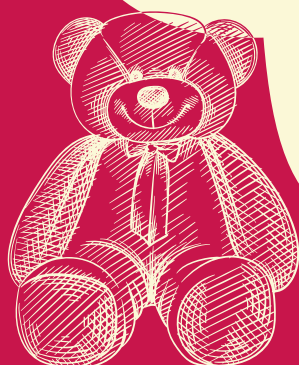
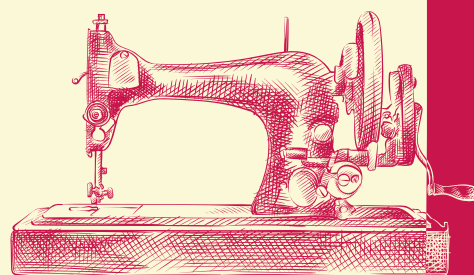
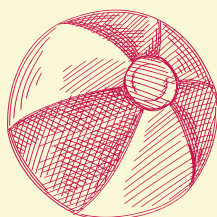
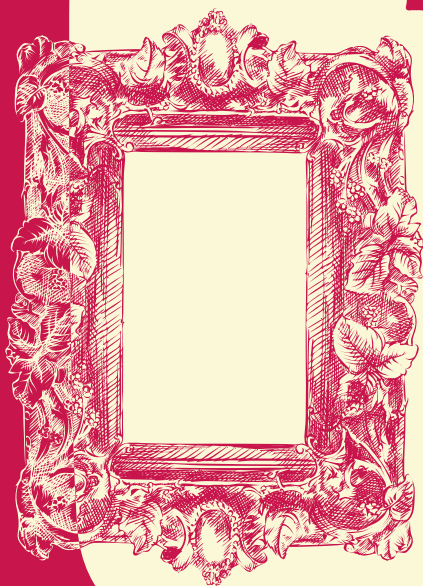
89 MAIL MARCEL CACHIN,  
38600 FONTAINE

DIMANCHE

26 AVRIL

7h - 16h

2<sup>E</sup> ÉDITION  
**BROCANTE**  
DE PRINTEMPS



[ville-fontaine.fr](http://ville-fontaine.fr)

Renseignements : 06 13 25 30 24